

کاربست شاخص‌های ادراک اجتماعی در بازآفرینی منظر رودخانه‌های شهری

(نمونه موردی رودخانه خشک شیراز)

علی اسدپور^{*۱}

asadpour@shirazartu.ac.ir

فرهنگ مظفر^۲

محسن فیضی^۳

مصطفی بهزادفر^۳

تاریخ پذیرش: ۱۳۹۳/۱۱/۱۶

تاریخ دریافت: ۱۳۹۲/۰۵/۱۵

چکیده

زمینه و هدف: بنا به تعریف، منظر شهری ساختاری طبیعی است که در قرارگاهی شهری واقع شده است و پژوهش در زمینه ادراک اجتماعی به معنای پژوهش در ارزشهای شکننده‌ای است که منظر به عنوان نمود و ابزار انتقال آن در یک جامعه عمل می‌نماید. از این حیث برخلاف مرمت منظر که رویکردی اغلب اکولوژیکی دارد، موضوع کمتر پرداخته شده‌ای در بازآفرینی رودخانه‌های شهری است. رودخانه خشک شیراز از لبه‌های طبیعی و تاریخی شهر است که به سبب فقدان آب کافی، مداخلات کالبدی فراوان، آثار تاریخی و مذهبی ارزشمند در مسیر خود، به نماد و بخشی از هویت طبیعی شهر بدل شده است. هدف این پژوهش شناسایی مولفه‌های ادراک اجتماعی در منظر این رودخانه مبتنی بر الگوی پیشنهادی تحلیلی خاص این نوشتار است که در نهایت به تبیین شیوه‌ای از فرایند بازآفرینی منظر رودخانه‌های شهری منتج می‌شود که بر اساس مولفه‌ها و شاخص‌های ادراک اجتماعی پایه‌گذاری شده است.

روش بررسی: در این پژوهش از راهبردهای ترکیبی شامل راهبرد «تحلیل محتوا» و «توصیف پیچیده در منظر» به همراه مورد پژوهی با رویکردی اکتشافی در زمینه‌ای پیمایشی استفاده شده است. همچنین جهت سنجش ادراک اجتماعی شهروندان در مجموع ۳۲ نفر مورد مصاحبه نیمه سازمان یافته قرار گرفته‌اند. شاخص‌های ارزیابی ادراک اجتماعی مبتنی بر مطالعات نظری در دو دسته شامل «ارتباط منظر با مردم» (۶ مولفه) و «ارتباط مردم با منظر» (۴ مولفه) تبیین و به وسیله پیمایش میدانی (مصاحبه و عکاسی و ارزیابی تخصصی) مورد سنجش عملی قرار گرفته است.

*۱- (مسوول مکاتبات): دکتری معماری منظر از دانشگاه علم و صنعت ایران، استادیار دانشگاه هنر شیراز، فارس، ایران.

۲- دانشیار دانشکده معماری و شهرسازی، دانشگاه علم و صنعت ایران، تهران، ایران.

۳- استاد دانشکده معماری و شهرسازی، دانشگاه علم و صنعت ایران، تهران، ایران.

یافته‌ها: یافته‌های این پژوهش نشان می‌دهد که محدوده بالادست رودخانه از ظرفیت ادراک اجتماعی بالاتری نسبت به سایر بخش‌ها برخوردار است. ادراک شهروندان به ترتیب شامل مولفه‌های «زیست محیطی»، «کارکردی و فعالیتی» و «احساسی» بوده و از نظر شهروندان شاخص‌ترین عناصر موجود در منظر رودخانه به ترتیب عناصر «زیست محیطی»، «کالبدی و انسان ساخت» و «کارکردی-فعالیتی» می‌باشند.

نتیجه‌گیری: تحلیل شاخص‌ها و مولفه‌های ادراک اجتماعی در این نمونه موردی نشان از یکسویه بودن شاخص‌ها به نحوی دارد که اغلب شامل مولفه‌های «ارتباط منظر با مردم» است. این موضوع می‌تواند ناشی از ظرفیت‌های بالقوه طبیعی و مکانی منظر رودخانه در شهر باشد. اصول بازآفرینی منظر لبه‌های طبیعی شهری با توجه به نمونه موردی و مبتنی بر ادراک اجتماعی از منظر با تبیین راهبردهای «فرهنگی، نمادین و هویتی»، «تفریحی» و «حساسیت اجتماعی و قانونی» مدل‌سازی و قابل پیشنهاد است.

واژه‌های کلیدی: منظر، مؤلفه زیست محیطی، رودخانه خشک، ادراک اجتماعی، بازآفرینی شهری

Application of Social Perception Variables in Urban Rivers Regeneration (Case Study: Shiraz Khoshk River)

Ali Asadpour ^{1*}

asadpour@shirazartu.ac.ir

Farhang Mozaffar ²

Mohsen Faizi ³

Mostafa Behzadfar ³

Abstract

Background and Objective: By definition, the urban landscape is a natural structure in an urban setting and research in social perception about studying the intangible norms that the landscape, as a medium, represented and transmitted through the society. In this sense, in contrast to landscape restoration which has an ecological approach, social perception has fewer contributions to regeneration of urban streams. Shiraz Khoshk River is one of the natural and historical edges of city that has become a symbol of the city and one of its natural identities for lack of sufficient water, presence of physical interventions and valuable religious monuments in its path across the city. This paper aims to find out the social perceptions of Khoshk River in order to establish a practical framework for landscape regeneration of the urban streams. Hence, categorizing the citizens' perceptions is inevitable and this could be defined as one of the research objectives.

Method: This study relies on integrated strategies as a research method; we applied a complex description with a social survey within the case study using an exploratory content analysis approach. Besides, during assessing the social perception of residence, totally 32 person were chosen randomly through semi-structured interviews. Social perception variables obtained from literature review and categorized in two main groups: landscape to society variables (six variables), and society to landscape variables (four variables). These variables were evaluated in a field survey (interviews and photography).

Results: Results showed that the upper part of the river has higher potential for social perception than the middle and lower part. Furthermore, according to the survey, the social perception consists of some variables which could be categorized in three groups: "natural environment variables", "functional and activity variables" and "emotional variables" appeared in the responses in priority order.

Conclusion: In the social opinions, the noticeable elements of the river were in order of "natural elements", "arterial and manmade elements" and at least "functional-activity elements". It means that the relations between landscape and people are mostly a one-way direction than a two-way correlation. In another word, society to landscape variables is less considered than landscape to society variables.

1- PhD in Landscape Architecture from Iran University of Science & Technology, Assistant Professor at Shiraz University of Arts, Fars, Iran.* (*Corresponding Author*)

2- Associated professor, Iran University of Science & Technology, Tehran, Iran.

3- Professor, Iran University of Science & Technology, Tehran, Iran.

At the end, the principle of urban natural stream regeneration based on the case study and social perception of the landscape was modeled and proposed as “cultural, symbolic and identical strategies”, “recreational strategies” and “social and legal sensitivity strategies”.

Keywords: Landscape, Natural environment variables, Khoshk River, Social perception, Urban regeneration.

مقدمه

منظر آن قسمت از محیط است که ما در آن ساکن بوده و به واسطه ادراکاتمان آن را درک می‌کنیم (۱). در واقع «فضای بیرونی هر مکانی که در میدان دید باشد و در چشم‌اندازی واقع شود که شامل مجموعه‌ای از اطلاعات بصری (مانند زمین یا اشیا و ساختارهای مصنوع و همچنین پوشش‌های گیاهی و آب و جز آن و نیز آسمان می‌باشد) باشد، جلوه‌ای از منظر شناخته می‌شود» (۲). مناظر شامل محیط‌های روستایی، شهرک‌ها و شهرها و یا حومه‌های شهری هستند و ماهیتی ترکیبی شامل پیکره زمین، پوشش‌های گیاهی و ساختمان‌ها دارند (۳). منظر شهری^۱ نوعی از انواع متعدد منظر می‌باشد که در تعریف، ساختاری طبیعی است که در قرارگاهی^۲ شهری واقع است (۴). از مهم‌ترین عناصر تشکیل دهنده منظر شهری، رودخانه‌های شهری و جنگل‌های شهری هستند که در این نوشتار به موضوع رودخانه شهری به مثابه منظر طبیعی در شهر و همچون یک لبه طبیعی و ارگانیک نگریسته می‌شود.

از سوی دیگر بازآفرینی شهری به عنوان اصلی‌ترین رویکرد مرمت شهری در دوران معاصر، به عنوان رویکردی مداخله‌گر با نگاه به گذشته و بدون پاک‌سازی هویت‌های تاریخی دوره‌های مختلف، به خلق هویتی جدید متناسب با شرایط زندگی مردمان حاضر می‌پردازد (۵ و ۶). در بازآفرینی شهری، شناخت و بررسی روابط میان ویژگی‌های کالبدی و واکنش‌های اجتماعی؛ ضرورت جابه‌جایی کالبدی برخی عناصر مهم شهری و توجه به سیاست‌های شهری (۷ و ۸)، اهمیت نیروهای اقتصادی (۹)، نقش انجمن‌ها، گروه‌ها و مسایل اجتماعی (۱۱-۱۳)، تاثیر پارامترهای فرهنگی (۱۴)، عوامل زیست محیطی و در یک کلام توسعه پایدار (۱۵) از مهم‌ترین موضوعاتی هستند که بدان پرداخته شده‌است. بدین ترتیب نگرش جامع و یکپارچه این رویکرد با توجه به نقشی که برای گروه‌ها و سرمایه‌های اجتماعی قایل است، می‌تواند توفیق بیشتری نسبت به سایر رویکردهای مرمت شهری به‌ویژه در کشورهای در حال توسعه مانند ایران حاصل کند که کم‌تر بدان پرداخته شده‌است.

هرچند موضوع مرمت و بازآفرینی منظر در رودخانه‌های شهری موضوع بسیاری از پژوهش‌های معاصر در ایران و جهان بوده است، اما تلاش‌های اندکی در خصوص سنجش نقش ادراک به‌ویژه ادراک اجتماعی در این میان دیده می‌شود. به عنوان مثال کاربرد اکولوژی سیمای سرزمین در حفاظت و بهسازی رودخانه خشک شیراز توسط لیلا کوکی و بهناز امین‌زاده مورد بررسی قرار گرفته است (۱۶). همچنین اصول مرمت و معیارهای طراحی پایدار رودخانه خشک شیراز نیز در پژوهشی با تاکید بر موضوع مرمت اکولوژیکی منظر تدوین شده است (۱۷). نوشتاری دیگری نیز در این حوزه توسط سید امیر منصوری و امین حبیبی با عنوان «تبیین و ارزیابی مولفه‌های موثر بر ارتقای نقش منظر در پایداری محیط (بررسی موردی رودخانه خشک شیراز)، انجام یافته است. نویسندگان در این پژوهش مولفه‌های مورد نظر را بر مبنای سه مولفه رودخانه، شهر و مردم بنا نهاده‌اند و کوشیده‌اند در یک نظام تصمیم‌گیری ابعاد مختلف هر یک را در ارتقای نقش منظر در پایداری محیط رودخانه درک و تحلیل نمایند (۱۸). مورد مشابهی نیز توسط مهدی زندیه و محمود جعفرمن تحت عنوان «رهیافتی در منظر پایدار بر روی رودخانه‌های دایمی» در سال ۱۳۸۹ انجام شده است. نویسندگان در آن نوشتار به ارائه راهکارهایی برای رسیدن به طرحی جامع جهت ایجاد کمربند سبز مناسب در حاشیه رودخانه‌ها پرداخته و پژوهش خود را بیش‌تر از نوع توسعه‌ای تلقی نموده‌اند. مقاله یاد شده نیز تاکید خاصی بر فعالیت، اکولوژی و هیدرولوژی در این نواحی دارد (۱۹). در کل می‌توان گفت مطالعات صورت پذیرفته تا کنون بیش‌تر بر موضوع اکولوژی متکی بوده و موضوع ادراک و تعاملات انسانی با محیط را کم‌تر مد نظر دارند.

الف) ادراک اجتماعی در منظر و شاخص‌های آن

شاخص‌های موجود در ارزیابی منظر متعدد و متنوع هستند. اما این تکرر تنها نشانه تنوع استفاده از آن‌ها در مراحل مختلف سنجش است و نشان دهنده غنای شاخص‌ها نیست (۲۲). به عنوان مثال یکی از چالش‌های اصلی در تحلیل منظر و تغییرات

شده به سبب ارزش‌های علمی یا چشم انداز، حفاظت از منظر، حفاظت از گونه‌های خاصی از منظر، (ه) اقدامات انجام یافته جهت حفاظت و تثبیت منظرها، تأثیر و کفایت سیاست‌های منظر، اطلاعات نسبت به منظر، منظر و ارتباطات، حضور منظر در ارتباطات اجتماعی، رضایت از منظر، اجتماعی بودن منظر، کاهش نگاه‌داری (نواحی بزرگ) (۲۲).

بررسی ماهیت هریک از این شاخص‌ها نشان می‌دهند که آنها را می‌توان در دو دسته شامل شاخص‌های مرتبط با موضوع سیاست‌گذاری منظر (ادراک کلان و کل‌نگر - ارزش رسمی - حساسیت اجتماعی منظر) و شاخص‌های مرتبط با برنامه‌ریزی منظر (ارزش‌های فرهنگی، نمادین و هویتی - ارزش‌های ثمردهی و تفریحی) دسته بندی نمود.

انتخاب گروه‌های هدف (شهروندان، جهانگردان و مالکان و ...) از چالش‌های پیش روی موضوع ادراک اجتماعی در منظر است. در این پژوهش‌ها می‌توان از گروه‌های مرجع خواست تا نظرات خود را به وسیله روش‌های متعددی همچون مباحثات، کارگاه‌ها، پرسشنامه و ... بیان نمایند، اما ارزش منظر تنها توسط جمع - آوری نظرات حاصل از دانش اجتماعی قابل بیان نیست، بلکه در عمل استفاده از فضا به اشکال گوناگون مهم و حیاتی می‌باشد (۲۲). این نوشتار رفتارهای انسانی و تغییرات ایجاد شده در منظر توسط شهروندان را ملاک ادراک اجتماعی خود قرار داده است. از آن‌جا که شاخص‌های موجود نیازمند بومی‌سازی و انطباق با موضوع پژوهش می‌باشند. در این پژوهش شاخص‌های مورد اشاره در نمودار ۱ در ۲ دسته شامل شاخص‌های ارتباط منظر با مردم و شاخص‌های ارتباط مردم با منظر طبقه‌بندی شده است.

ب) تشریح مؤلفه‌های پیشنهادی در سنجش ادارک اجتماعی منظر

مؤلفه‌های مورد استفاده در هر پژوهش نیازمند تعریف و شفاف - سازی محدوده عمل آن است. از آن‌جا که هریک از شاخص‌های پیشنهادی دارای معانی متعددی نزد پژوهشگران است، لذا پرداختن به محتوای هریک ضروری است. بدیهی است تفکیک این شاخص‌ها به دو دسته ارتباط مردم با منظر و ارتباط منظر

آن همانا کمبود شاخص‌های عملی در ارزیابی کیفیت‌های بصری است (۲۳). از سوی دیگر، ادراک فرایند کسب اطلاعات از محیط اطراف انسان و موضوعی فعال و هدفمند است (۲۴) و به پاسخ‌های مستقیمی باز می‌گردد که حواس ما به ساختار یا فرم‌ها بدون هیچ گونه فعالیت ذهنی و یا با حداقل آن، نشان می‌دهد (۲۵). در کل چهار پارادایم در ادراک منظر تا کنون شناخته شده‌اند که به ترتیب عبارتند از پارادایم متخصصان، روان‌شناسان، شناختی و آزمایشی (۲۶). شاخص‌های منتشر شده در زمینه ادراک منظر به دو دسته شاخص‌های ادراک بصری و شاخص‌های ادراک اجتماعی قابل تفکیک هستند (۲۲): الف) شاخص‌های ادراک بصری و چند حسی (رؤیت‌پذیری، کاهنده - های بصری و ادراکی، ارتباط میان مداخلات جدید و بستر، چند حسی، شخصیت‌پردازی، پارامترهای تحلیل ترجیحات؛ ب) شاخص‌های ادراک اجتماعی (کلان و کل‌نگر، ارزش‌های فرهنگی، نمادین و هویتی، ارزش‌های تفریحی و ثمردهی، ارزش‌های قانونی، حساسیت‌های اجتماعی). پژوهش در زمینه ادراک اجتماعی منظر نیازمند روش‌های کیفی است؛ بدیهی است که دسته‌بندی و استفاده از نظرات مبتنی بر دانش تخصصی به تنهایی راهگشا نیستند (۲۲). شاخص‌های ادراک بصری موجود در پژوهش‌ها در چهار زیر گروه طبقه‌بندی شده‌اند. این موارد شامل الف) ادراک کلان و کل‌نگر (ارزش ماهیتی به معنی تمایل به پرداخت هزینه جهت حفاظت از یک منظر خاص)، مزیت برای جامعه، نظرات و دیدگاه‌های مالکان، حساسیت (سطح توجه مردمی)، جذابیت برای مردم، شهرت (ضریب فراخوانی در انواع متنوع بازنمایی‌ها)، ب) هویت فرهنگی، قابلیت بازنمایی، ارتباط با مردم و یا رویدادهای خاص در تاریخ، ارتباط با فرآورده‌ها و سلیقه خاص (درصد تولیدات کشاورزی که با نشان بازرگانی محلی فروخته می‌شود)، سهم انواع پوشش‌های زمین، نادر بودن؛ ج) تناسب منظر با بهره‌بردارهای متعدد، استفاده از زمین جهت تفریح، "تجربه منظر"، ارزش تفریحی، تسهیلات، دسترس‌پذیری، آسایش، وحشی بودن، ادارک طبیعی بودن، د) تعداد منظرهای حفاظت شده در واحد سطح، عناصر یا سایت‌های طراحی شده یا لیست شده، زمین‌های شناسایی

مفهومی است که هیچ‌گونه بروز مشخصی در فرم نداشته و خطوط، بافت و رنگی که معرف طبیعی بودن است از مکانی به مکان دیگر متفاوت است (۳۲). لذا ارزیابی میزان طبیعی بودن با مصنوعی یا انسان ساخت بودن، مورد توجه بسیاری از پژوهشگران بوده است (۳۳ و ۳۴).

• **تجربه منظر:** تجربه منظر را می‌توان در سه دسته شامل «تجربه بصری منظر»، «مداخله در منظر» و «فعالیت در منظر» تقسیم نمود. تجربه بینندگان منظر تنها محدود به درختان و پهنه‌های آب نیست، بلکه تحت تاثیر عناصر ساخته شده مانند کاربری اراضی، ساختارهای تاریخی و متغیرهای حمل و نقل مانند وسایل حمل و نقل، سرعت حرکت و میزان استفاده نیز می‌باشد (۳۵). تجربه بصری منظر به معنای امکان دید به اجزای مهم منظر جهت شناخت آن و تعامل با آن می‌باشد. پژوهش‌های معاصر نشان داده‌اند که مردم نه تنها با نگاه زیباشناختی خود که با ارزش‌ها، دانش و آگاهی، وضعیت زندگی و سلیق شخصی خود با منظر مواجه می‌شوند (۳۶). تجربه منظر می‌تواند از نوع مداخله نیز باشد که توسط مردم و اجتماعات انسانی در منظر روی می‌دهد. فعالیت‌هایی مانند تخریب، یادگار نویسی و یا دخل و تصرفات ناشی از حضور در منظر از آن جمله‌اند. فعالیت در منظر شامل مجموعه عملکردهایی است که در پهنه منظر امکان ظهور و بروز می‌یابد. این فعالیت‌ها می‌تواند توسط نهادهای رسمی برنامه‌ریزی شده و یا غیر برنامه‌ریزی شده توسط مردم باشد.

• **حساسیت و توجه عمومی:** موضوع حساسیت به طور مشخص به گیرندگان منظر مرتبط است. مقصود از گیرندگان منظر مردمی هستند که نسبت به آن بخش از منظر دارای حساسیت و یا منفعت هستند. اشغال کنندگان مستغلات مسکونی با چشم اندازهای تحت توسعه، استفاده کنندگان از تجهیزات و تسهیلات فضای باز و اجتماعاتی که توسعه موجب تغییر در جایگاه منظر و چشم اندازهای ارزشمند آن می‌شود، مهم‌ترین گیرندگان منظر به شمار می‌روند (۳۷). سنجش میزان جذابیت منظر برای مردم، نظرات و دیدگاه‌های جامعه و گروه‌های ذی نفع و تمایل به پرداخت هزینه برای حفاظت از منظر

با مردم صرفاً جهت ساده‌سازی موضوع بوده و در عمل ماهیت ارتباط دو طرفه میان منظر و مردم دارای پیوستگی است و تفکیک آن در مقام پژوهش و شناخت ممکن است.

ب-۱) شاخص‌های ارتباط مردم با منظر:

• **آسایش و احساس رضایت:** آسایش، شرایط ذهنی فرد است که میزان رضایتمندی او از محیط را نشان می‌دهد. پژوهش‌ها نشان داده‌اند که عوامل کالبدی و سازگاری به تنهایی باعث ایجاد رضایت نمی‌شوند، بلکه رضایت به عنوان عامل ارزیابی محیط کالبدی و اجتماعی به صورت توأمان است (۲۷). علاوه بر این میزان رضایت از محیط طبق مطالعات صورت گرفته بیش‌ترین همبستگی را به ترتیب با وجود فضای سبز عمومی، نوع مردمی که روزانه با آن‌ها برخورد می‌شود و کیفیت فضای سبز محیط دارد (۲۸).

• **دسترس‌پذیری:** مفهوم دسترس‌پذیری به طور گسترده توسط پژوهشگران حوزه‌های مختلف برنامه‌ریزی حمل و نقل، برنامه‌ریزی شهری و جغرافیا مورد استفاده بوده است. اما هیچ‌گونه توافق جامع در زمینه تعریف آن وجود ندارد (۲۹). در اصطلاح جامعه‌شناسی این واژه معرف چگونگی مهمان‌وازی و گشودگی مکان جهت پذیرش بهره‌برداری‌های متنوع و اجتماعات گوناگون است (۲۹). Levinson (۱۹۹۸)، عناصر موقتی و فضایی را جهت شناسایی دسترس‌پذیری پیشنهاد داده است (۳۰). از سوی دیگر دسترس‌پذیری واجد ابعاد بصری نیز هست، ارتباط با اطراف می‌تواند هم فیزیکی و هم بصری باشد (۲۹).

• **ادراک طبیعی بودن:** طبیعی بودن برای روان‌شناسان محیطی و حامیان زیبایی‌شناسی اکولوژیک همواره به عنوان یک مفهوم کلیدی در ارزیابی کیفیت بصری بوده است. به‌طور کلی طبیعی بودن به معنای میزان نزدیکی منظر با شرایط طبیعی مورد انتظار است (۲۳). روان‌شناسان محیطی طبیعی بودن را وجه مهم مرمت محیطی می‌دانند، چراکه سبب بالابردن ظرفیت بازیابی توان ذهنی و تاثیرگذاری منظر می‌شود (۳۱). مردم از مشاهده مناظر طبیعی لذت می‌برند چراکه منظر منتقل‌کننده مفهوم طبیعی بودن در خود است و

رویدادهای تاریخی و ادراک گروه‌های خاصی از مردم است (۳۹). همچنین منظر در مقیاس ملی آن می‌تواند با انباشت هویت‌های مجزا به هویت ملی کمک نماید در این حالت طبیعت و ملیت چه در زبان و چه در ادراک واقعیت سیاسی یکی می‌شوند (۴۰).

هدف این نوشتار ارایه راهکاری جهت دخالت دادن مولفه‌های ادراک اجتماعی در فرایند بازآفرینی منظر رودخانه‌های شهری است. لذا می‌کوشد تا موضوع ادراک اجتماعی از منظر را بر اساس تحلیل نشانه‌های موجود در بستر طبیعی مبتنی بر تعامل و اندرکنش شهروندان و لبه طبیعی رودخانه خشک شیراز بررسی و شیوه کاربست این مهم را در فرایند بازآفرینی منظر این نواحی پیشنهاد نماید. به بیان دیگر پژوهش حاضر به بررسی نقش ادراک اجتماعی در بازآفرینی منظر رودخانه خشک شیراز و در نهایت پیشنهاد مدلی جهت استفاده از شاخص‌های ادراک اجتماعی در فرایند بازآفرینی منظر رودخانه‌های شهری می‌پردازد.

روش بررسی

روش و فرایند پژوهش

در این تحقیق از «راهبرد مشاهده» و «راهبرد توصیف پیچیده» در منظر استفاده شده است. این دو شیوه از بنیان‌های روش شناسی توصیفی در راهبرد پژوهش در معماری منظر هستند. مشاهده و ثبت آن در منظر به معنای ثبت عناصر بیوفیزیکی، فعالیت‌های انسانی و معانی اجتماعی و فرهنگی در یک مکان است که به دسته‌بندی و گونه‌شناسی منتهی می‌شود (۲۰). در توصیف پیچیده نیز از تلفیق منابع متعدد و مکمل جهت قطعیت بیشتر موضوع و نتایج استفاده می‌گردد. در این راهبرد داده‌هایی که یکدیگر را به صورت مثلث‌وار تقویت می‌نمایند مورد تاکید می‌باشند (۲۱). بخش اول پژوهش به لحاظ روش شناسی، رویکردی پیمایشی دارد. بدین معنی که از آثار برجای مانده در منظر که نتیجه ادراک و رفتار شهروندان در منظر می‌باشد به عنوان یک سند (Fact) بهره می‌برد. این آثار توسط دوربین ثبت و مستندنگاری شده‌اند. بخش دوم این مقاله شامل

از جمله مؤلفه‌های ارزیابی توجه عمومی به منظر است. حساسیت اجتماعی نسبت به منظر با مفهوم تقدیر اجتماعی پیوند دارد و شامل آگاهی، آموزش و یادگیری است و می‌تواند توسط میزان حضور منظر در ارتباطات اجتماعی نیز سنجیده شود (۲۲).

• **حفاظت قانونی از منظر:** دیدگاه‌های مسئولان قانونی و یا مشاوران رسمی الزاماً مبین نظرات عمومی و مردمی نیستند (۳۷). مجموعه اقدامات رسمی که سبب حفاظت و پاس‌داشت از منظر می‌گردد، در این دسته جای دارند. این اقدامات مجموعه‌ای از قوانین بازدارنده و یا تشویق کننده است که جهت حفظ منظر ارزشمند موجود به کار گرفته می‌شود.

ب-۲) ارتباط منظر با مردم:

• **قابلیت بازنمایی:** بازنمایی کیفیتی در منظر است که به واسطه نشانه‌ها و عناصر خاص آن چه به صورت طبیعی و چه فرهنگی تاثیر قوی بر مشاهده کننده داشته و آن منظر را متمایز و به یادماندنی می‌نماید (۲۳). از این جهت نشانه‌های بصری تاریخ منظر به ارتقای قابلیت بازنمایی کمک می‌نمایند (۳۸).

• **منظر بدیع و شهرت منظر:** شهرت منظر به معنای حضور آن در ارتباطات اجتماعی است و فراوانی ارجاع به آن در بازنمایی‌هایی همچون مصاحبه‌های مستقیم، رسانه‌های الکترونیکی و چاپی و همچنین آثار هنری قابل بررسی است. تصاویر منتشر شده در کتاب‌ها و نشریات و تصاویر مورد استفاده توسط آژانس‌های جهان‌گردی دو منبع مناسب برای سنجش میزان شهرت منظر هستند (۲۲).

• **ارتباط منظر با رویدادهای تاریخی:** به معنای حضور منظر در رویدادهای تاریخی است که به تداوم تاریخی منظر منتهی می‌شود و دارای دو بعد استمرار تاریخی و غنای تاریخی است. استمرار تاریخی بیانگر حضور بصری لایه‌های مختلف زمانی است، درحالی که غنای تاریخی به تعداد، شرایط و تنوع عناصر فرهنگی وابسته است (۲۳).

• **هویت فرهنگی:** مفهوم هویت منظر به ندرت تعریف کاملی دارد؛ برخی جنبه‌های هویت منظر شامل شخصیت منطقه،

اجتماعی حاصل از مولفه‌های شناسایی شده در بخش بخش نظری پی برده شود. به طور میانگین با هر نفر حدود ۲۰ دقیقه صحبت شده است. نتایج حاصل از مصاحبه‌ها به صورت کلید واژه کدگذاری شده و دسته بندی نهایی به صورت کمی در قالب نمودارهایی ارائه شده است. سپس جهت سنجش ظرفیت منظر رودخانه در ادراک اجتماعی، مؤلفه‌های بخش نظری پژوهش بصورت جداولی تنظیم و از ۲۵ نفر از دانشجویان مقطع کارشناسی ارشد معماری و طراحی شهری مقیم شیراز خواسته شده تا در مقیاس لیکرت هر مولفه را ارزشیابی نمایند. داده های آماری و تحلیلی در کنار اطلاعاتی که پیش تر توسط سایر پژوهشگران در این رودخانه حاصل شده است در راهبرد توصیف پیچیده و در رویکردی استنتاجی به ارائه نتایج منتهی می شوند. تمامی فعالیت‌های پیمایشی در بهار ۱۳۹۲ انجام یافته است. در جریان انجام مصاحبه‌های نیمه سازمان یافته از اهالی شهر، مجموعه پرسش‌های پایه و اولیه‌ای جهت هدایت کلی مصاحبه به شرح زیر و مبتنی بر بخش نظری تحقیق تنظیم شده است: وقتی نام رودخانه خشک را می شنوید فوراً چه چیزی به ذهن شما می رسد؟ این رودخانه برای شما معرف چه چیزی است؟ چه بخش یا بخش‌های از رودخانه بیش تر در ذهن شما باقی مانده است؟ چه اجزایی از آن برای شما جالب توجه تر است؟ اغلب برای چه مواردی از حاشیه رودخانه استفاده می‌نمایید؟ وضعیت رودخانه نسبت به گذشته چه تفاوت‌های مثبت و منفی داشته است؟ آیا از وضعیت کنونی رودخانه احساس رضایت دارید؟ چه احساسی در مواجهه با آن به شما دست می‌دهد؟ در مجموع ۳۲ نفر شامل ۲۰ مرد و ۱۲ زن در این مصاحبه شرکت داشتند (جدول ۱).

مصاحبه‌هایی عمیق و نیمه سازمان داده شده با جمعی از شهروندان است. داده‌های این بخش به روش «تحلیل محتوا» استخراج شده اند. تحلیل محتوا به روش تحلیل مفاد و اسناد غیر آماری اطلاق می‌شود به نحوی که از این طریق می‌توان مقایسه‌ای آماری میان این گونه اسناد به عمل آورد. این روش پیام‌های موجود در یک متن را آشکار نموده و آن‌ها را به طور نظام دار و کمی توصیف می‌نماید. از این روی روشی مرسوم در تبدیل داده‌های کیفی به داده های کمی قلمداد می‌شود. تحلیل محتوا روشی مناسب برای پاسخ دادن به پرسش‌هایی در زمینه محتوای یک پیام است. تحلیل محتوا نیازمند فرایند برچسب زنی، طبقه بندی و دسته بندی اطلاعات موجود در پیام است که به شکل طولی و عرضی انجام می‌شود. لذا تلفیق داده‌های پیمایشی با داده‌های استخراج شده از انجام مصاحبه به شیوه تحلیل محتوا در تناظری چندوجهی به فهم بیشتر رابطه دوسویه منظر و مردم و تقویت نقاط مشترک در هر دو روش (توصیف پیچیده) خواهد انجامید.

در گام اول، محدوده بالادست و میانی رودخانه خشک به سبب ظرفیت بالای اجتماعی آن به صورت میدانی مورد بررسی و عکس برداری قرار گرفته است. در مجموعه ۲۳۷ تصویر از این محدوده گرفته شده است. این تصاویر شامل سکناس‌های مختلف رودخانه و آثار برجای مانده از رفتار شهروندان در مواجهه با منظر رودخانه می‌باشد. گام دوم این مطالعه شامل مصاحبه‌های نیمه سازمان یافته با ۳۲ نفر از مردم محلی در حاشیه رودخانه و یا در فضاهای عمومی مجاور آن است که به صورت اتفاقی انتخاب شده‌اند. در این مصاحبه‌ها تلاش شده است ضمن انجام پرسش‌های معین، به لایه‌های ذهنی و نظرات آنان راجع به رودخانه خشک مبتنی بر مؤلفه‌های ادراک

جدول ۱- پراکندگی سنی و تحصیلی پرسش‌شوندگان بر اساس جنس

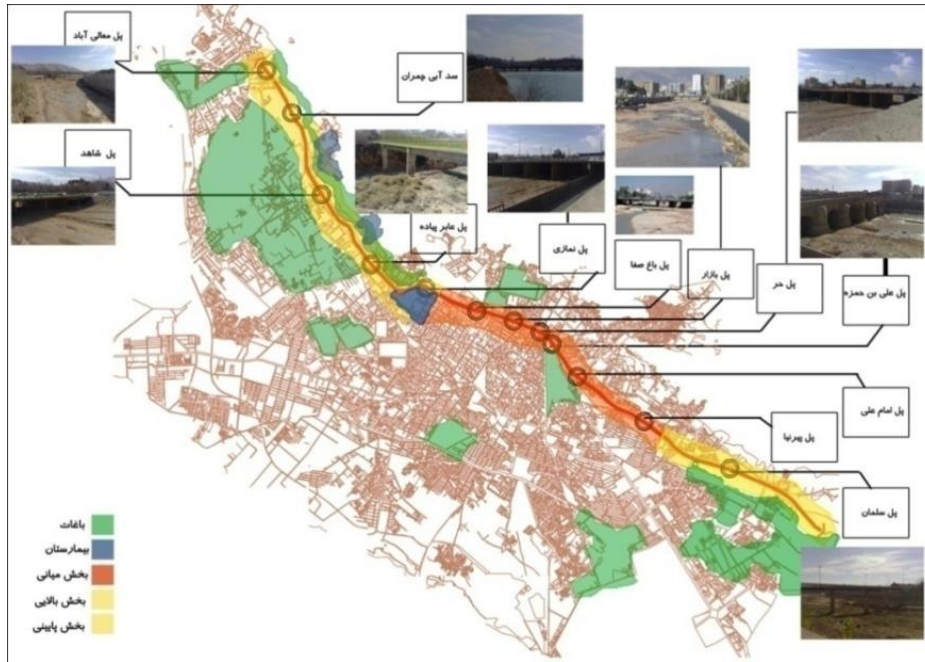
Table 1- Distribution of respondents based on gender, age and education

سن				جمع	سطح تحصیلات						دکتری	تعداد	جنسیت
۳۰-۲۰	۴۰-۳۰	۵۰-۴۰	۵۰ به بالا		کم‌تر از دیپلم	دیپلم	فوق دیپلم	لیسانس	فوق لیسانس	دکتری			
۷	۲	۶	۵	۲۰	۱	۲	۴	۱۲	۱	۰	تعداد	مرد	۱۰۰٪
۲۵	۱۰	۳۰	۲۵	۱۰۰	۵	۱۰	۲۰	۶۰	۵	۰	٪ تعداد در جنسیت		
۴	۴	۲	۲	۱۲	۲	۲	۲	۵	۰	۱	تعداد	زن	۱۰۰٪
۳۳,۵	۳۳,۵	۱۶,۵	۱۶,۵	۱۰۰	۱۶,۷	۱۶,۷	۱۶,۵	۴۱,۵	۰	۸,۵	٪ تعداد در جنسیت		
۱۱	۶	۸	۷	۳۲	۳	۴	۶	۱۷	۱	۱	تعداد	جمع	۱۰۰٪
۳۴,۵	۱۸,۷۵	۲۵	۲۱,۷۵	۱۰۰	۹,۳۲	۱۲,۴۲	۱۸,۷۵	۵۳	۳,۲۵	۳,۲۵	٪ تعداد در جنسیت		

معرفی نمونه مورد مطالعه

است. عملکرد غالب در این محدوده تفریحی، درمانی و ارتباطی است که سبب تفریحی و گردشگری بیشتر دارد. پارک حاشیه‌ای چمران در امتداد این بخش از رودخانه قرار داشته و حاشیه رودخانه نیز به عنوان محدوده پیاده روی و دوچرخه سواری مورد استفاده مردم شهر است. در این محدوده ۴ پل وجود دارد که ۳ عدد از آن‌ها ویژه سواره و پیاده (معالی آباد، نمازی و ساحلی) بوده و یک پل در مقابل هتل چمران نیز مختص پیاده است. جداره‌های رودخانه توسط دیوارهای سنگی با درپوش بتنی محصور شده و برخلاف فرم طبیعی رودخانه، حالتی هندسی دارد. منطقه میانی رودخانه نیز در پهنه شهری می‌گذرد. این منطقه بیشترین ارتباط را با بافت کالبدی تاریخی شهر داشته و هم اکنون توسط بافت میانی شهر احاطه شده است. وجود نخستین پل‌های تاریخی (علی بن حمزه (ع)) و جدید (مانند حر بن ریاحی) و بقعه علی بن حمزه (ع) از ویژگی‌های این محدوده است. به جز باغ‌های منتهی الیه شمالی شهر که به دروازه قرآن می‌رسند چه در گذشته و چه در زمان حال مجموعه باغ‌ها و فضای سبز چمدانی در پیرامون آن وجود نداشته است. منطقه پایین دست رودخانه با کم شدن ارتفاع سطح زمین و مداخلات شهری، حالت ارگانیک‌تری داشته و در نهایت با عبور از زمین‌های کشاورزی به دریاچه مهارلو می‌ریزد.

رودخانه خشک شیراز به مثابه یک لبه طبیعی تلقی می‌شود که در بخش عمده‌ای از مسیر خود از میان شهر عبور نموده و سرانجام به دریاچه مهارلو می‌رسد. سبب تاریخی و انواع مداخلات صورت پذیرفته در این رودخانه که بیش‌تر حکم یک مسیل را دارا است، بررسی این اندام طبیعی را با ارزش می‌نماید. مسیل خشک شیراز که از جمله رودخانه‌های فصلی شهری می‌باشد از میانه شهر شیراز در جهت شمال غربی به جنوب شرقی در جریان است. جنس بستر رودخانه از ماسه سنگ و کنگولمرای قرمز رنگ تشکیل شده و بستر برجستگی‌ها را رس تشکیل می‌دهد. قرارگیری این رودخانه در اقلیم نیمه خشک معتدل، عملاً سبب شده است که پوشش گیاهی انبوه و متراکم در پهنه رودخانه وجود نداشته باشد. پیکره رودخانه از سه بخش حوضه آبخیز و زیر حوضه‌های هفت گانه آن، مسیل اصلی که بخش عمده آن از میانه شهر شیراز می‌گذرد و به نوبه خود به سه بخش بالایی، میانی و پایینی تقسیم می‌گردد و دریاچه مهارلو که محل سکون، آرامش و منتهی الیه حوضه آبخیز است، تشکیل شده است. از نظر خصوصیات کلی کاربری، پهنه‌بندی رودخانه شامل سه پهنه طبیعی، شهری و کشاورزی است (۱۶). منطقه بالادست رودخانه خشک در پهنه شهری، حدفاصل پل معالی آباد تا پل نمازی است که از میان باغ‌های قصرالدشت می‌گذرد. این محدوده در تصویر ۲ نشان داده شده



شکل ۱- مسیر و بخش‌های اصلی رودخانه خشک در گذر از شهر شیراز (۱۷)

Figure 1- The root and main parts of Khoshk River through the Shiraz city (17)

یافته‌ها

که آن‌ها نیز در مؤلفه مربوط به خود مورد اشاره قرار خواهند گرفت. به سبب محدودیت در تعداد تصاویر تنها نمونه‌های شاخص و تکرار شونده آورده شده‌اند. جدول شماره ۲ خلاصه‌ای از برخی یافته‌های مصاحبه را نشان می‌دهد.

نتایج حاصل از گفتگوها پس از استخراج به صورت کلیدواژگانی، کدگذاری گردیده و در بخش‌های مربوط آورده شده است. نشانه‌های دیگر رفتار اجتماعی مردم نیز که آثاری را در منظر برجای گذاشته به عنوان یک سند مورد عکس‌برداری قرار گرفته



شکل ۲- تصاویری از منظر رودخانه و طبیعت پیرامون آن (۱۳۹۱)

Figure 2- Landscape of the river and its surrounding nature

جدول ۲- گزیده‌ای از نظرات پرسش شونده‌گان

Table 2- Selection of respondents points of views

ردیف	وقتی نام رودخانه خشک را می‌شنوید فوراً چه چیزی به ذهن شما می‌رسد؟ این رودخانه برای شما معرف چه چیزی است؟
۱	پویایی، نشاط و هیجان شهروندان در فصل پاییز و زمستان که برای تماشای بستر پر آب آن می‌آیند/ (زن، ۲۸ ساله، دکتری).
۲	با این که یکی از ویژگی‌های طبیعی شهر است... اطراف آن کثیف و آلوده است یا به عنوان کنارگذر از آن استفاده می‌شود. این رودخانه باید نماد پاکی باشد.../ (زن، ۲۲ ساله، لیسانس).
۳	بوی بد رودخانه، نمای زشت وسط رودخانه، زباله های داخل رودخانه/ (زن، ۳۳ ساله، دیپلم).
۴	خشک و بدون آب، کناره‌های زیبای تزئین شده با گل‌های رونده تزئین شده، سنگ چین‌های کنار رودخانه که به زیبا سازی شهر کمک می‌کند/ (زن، ۳۵ ساله، دیپلم).
۵	نمودار جریان شهری و گستردگی شهر، واقعاً مثل اسمش خشک و بی روح است که در قسمت‌های ساحلی محل تجمع زباله شده است/ (زن، ۲۳ ساله، لیسانس).
۶	رودخانه‌ای بدون آب که در هنگام بارندگی به تماشای آن می‌رویم.../ (زن، ۶۰ ساله، لیسانس).
۷	برای ورزش و پیاده روی مناسب است... برای تفریح خانوادگی بسیار مناسب است.../ (زن، ۶۵ ساله، دیپلم).
۸	خود بلوار چمران و زیبایی درختان و آدم‌های متفاوت، نمودار آب.../ (زن، ۴۶ ساله، فوق دیپلم).
۹	این که رودخانه همیشه خشک است و فقط در زمان بارندگی آب دارد، شکل ارگانیک و دست نخورده آن بسیار زیباست.../ (مرد، ۲۰ سال، لیسانس).
۱۰	به یاد سالی می‌افتم که رودخانه سرریز شد... منظره های پل پیاده رو چمران آرامش بخش و پجیده است.../ (مرد، ۲۴ ساله، لیسانس).
۱۱	به یاد مرغ‌های دریایی می‌افتم، سیل و طغیان ۸ سال پیش، بافت گیاهی خودرو و سپیدارهای حاشیه آن، زباله و فاضلاب.../ (مرد، ۲۴ سال، لیسانس).
۱۲	این که رودخانه خشک نماد شیراز است... چرا آن را به راهی برای حرکت ماشین‌ها تبدیل کرده اند، اصلاً خوب نیست.../ (مرد، ۲۱ ساله، لیسانس).
۱۳	کم آبی، یادمان می‌آید که یک نفر را آب برد.../ (مرد، ۷۳ ساله، دیپلم).
۱۴	آبادی شیراز، خوشی‌های قدیم و ناکامی‌های امروز.../ (مرد، ۷۲ ساله، فوق دیپلم).
۱۵	جمع شدن آب باران و جاری شدن سیل و زنده شدن شهر.../ (مرد، ۶۰ ساله، دیپلم).
۱۶	زمانی رودخانه از مناظر زیبا برخوردار بود و حتی پستی و بلندی‌های آن ویژگی و زیبایی خاصی به آن می‌بخشید.../ (مرد، ۴۸ ساله، فوق دیپلم).

ارتباط مردم با منظر

محدوده بالا دست و میانی دو نوع دسترسی سواره و پیاده را در امتداد خود شکل داده است. حاشیه شمالی رودخانه در محدوده بالا دست به عنوان پیاده‌رویی جهت تفریح شهروندان، استراحت

و پیاده‌روی است. با این حال دسترسی به بستر رودخانه در نقاط معدودی آن هم به طور غیر برنامه‌ریزی شده میسر است. در محدوده میانی پیاده‌روها جنبه تفریحی نداشته و تسهیلات خاصی ندارد. با این حال در این محدوده با احداث کنارگذرهایی

تقسیم و در نمودار ۱ آورده شده است. بر این اساس مولفه‌های «زیست محیطی» (با ۶۲/۵٪) اولویت اول اظهار نظرات را به خود اختصاص داده که به ترتیب دربردارنده ویژگی‌های زیاله و فاضلاب و صنوبرکاری و بافت گیاهی خودرو در رده نخست و حضور آب و دریاچه موقت و در نهایت حضور پرندگان مهاجر در درجه دوم می‌باشد. مولفه‌های «کارکردی و فعالیتی» شامل دفع سیلاب و تسهیل شبکه حمل و نقل و ورزش و تفریح می‌باشد که با ۵۶/۲۵٪، اولویت دوم اظهارات است. مولفه‌های «احساسی» مانند خشکی، بی‌آبی، زنده شدن شهر، غیر قابل پیش‌بینی، بی‌روحو و مانند آن نیز با ۴۶/۸٪ در اولویت سوم قرار دارد. از نظر شهروندان شاخص‌ترین عناصر موجود در منظر رودخانه به ترتیب عناصر «زیست محیطی» (شامل پوشش‌های گیاهی، طبیعت بکر و پهنه آب) (۹۰/۶٪)، عناصر «کالبدی و انسان ساخت» (شامل گرافیتی‌ها، پل‌ها و بناهای اطراف) (۴۰/۶٪) و عناصر «کارکردی-فعالیتی» (تفریح و حمل و نقل) با ۹/۳۷٪ می‌باشد (نمودار ۱).

ارتباط منظر با مردم

بررسی تصاویر تاریخی که در بازه دویست سال اخیر توسط جهان‌گردان خارجی از منظر شیراز ترسیم شده است، نشان می‌دهد که رودخانه خشک به عنوان سومین عنصر طبیعی مهم در تصاویر حضور جدی دارد (۴۱).

درختان حاشیه رودخانه، بستر سنگی و دیواره سنگی مهم‌ترین مولفه‌های مورد اشاره در مصاحبه‌ها هستند. مشاهده جریان آب در فصول بارانی و خطرات سیل‌های سال‌های پرباران هنوز به عنوان خاطره ذهنی مردم محلی به‌ویژه میان‌سالان شنیده می‌شود. با این حال این رودخانه یا مسیل در رسانه‌ها نمود چندانی ندارد. روزنامه‌های محلی تنها به ذکر برخی مداخلات نهادهای شهری پرداخته و درباره عواقب آن مطالبی منتشر می‌نمایند، اما مردم هنوز آن‌را به عنوان بخشی از اندام شهر که مورد بی‌توجهی و سوءمدیریت قرار گرفته می‌شناسند و حتی برخی آن‌را به عنوان یکی از نمادهای شهر شیراز می‌شناسند. سال‌خورده‌گان به مشکلات عبور و مرور از عرض رودخانه در قدیم و زیان‌های ناشی از طغیان رودخانه اشاراتی داستانی گونه دارند. نتایج

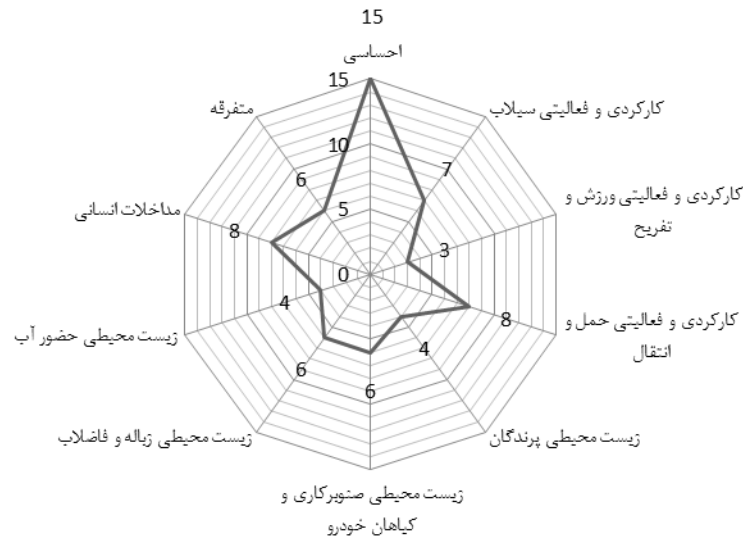
در بستر رودخانه شبکه دسترسی سواره شهر تسهیل شده است. امکان دسترسی بصری در بخش بالا دست به سبب وجود فضاهای سبز و گردشگری مناسب میسر بوده در حالی که در بخش میانی با عبور از کنارگذرها امکان تجربه نزدیک‌تر بستر رودخانه و پهنه‌های محدود آب ممکن است. پل‌های متعدد در مسیرهای یاد شده نیز تجربه عرضی از منظر رودخانه را میسر ساخته‌اند.

بررسی‌های میدانی نشان می‌دهد که شهروندان به اشکال مختلف منظر رودخانه را تجربه کرده و از آن استفاده می‌نمایند. این موارد عبارتند از: استراحت و تماشای پهنه آب و چشم اندازهای اطراف آن؛ ترسیم دیوارنگاری‌هایی بر روی پایه‌های پل‌های عبوری در عرض رودخانه، حک و نوشتن یادگاری بر روی درپوش بتنی دیواره حایل رودخانه، خلق هنر محیطی بر بستر طبیعی رودخانه و همجوار به پل‌ها؛ ماهی‌گیری محدود در آب پخش‌اعلی، صرف غذا در حاشیه دیواره حایل رودخانه، ورزش و پیاده روی، دوچرخه سواری و قدم زدن. حساسیت و توجه عمومی موجود نسبت به رودخانه مربوط با آلودگی بصری و زیست محیطی به‌ویژه بوهای نامطبوع در محدوده جنوبی و انتهای بخش میانی رودخانه به سبب ورود فاضلاب به این نواحی است. حضور جاذبه‌های طبیعی، تاریخی و فرهنگی (حضور باغات و ساختمان‌هایی با ارزش تاریخی و فرهنگی) در نزدیکی محوطه طبیعی رودخانه، ایجاد منظره طبیعی و جذاب در فصول پرباران در خاطره و تصویر ذهنی بازدیدکنندگان، سکنی‌گزینی پرندگان مهاجر در منطقه و ایجاد تجربه‌های تفریحی گوناگون در خاطره شهروندان و بازدیدکنندگان منطقه از جمله نقاط قوت این منظر طبیعی می‌باشد که به کرات در مصاحبه‌ها مورد تذکر قرار گرفته است. مجموعه اقدامات جدید شهرداری در احداث کنارگذرها نشان از عدم حفاظت قانونی از حریم منظر رودخانه دارد. در کل هیچ‌گونه اقدام رسمی برای حفاظت از منظر رودخانه در دست اقدام نیست.

طبقه‌بندی نظرات شهروندان در مصاحبه‌ها در ۶ دسته شامل «احساسی»، «کارکردی و فعالیتی»، «زیست محیطی»، «مداخلات انسانی و ضعف مدیریت شهری» و «موارد متفرقه»

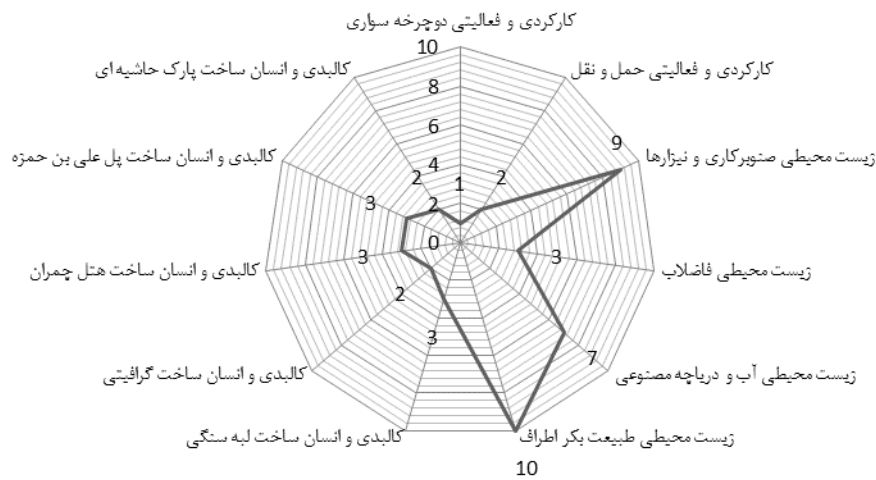
بالادست رودخانه در ادراک اجتماعی شهروندان است. لذا در ادامه با استفاده از مدل SWOT این مناطق مورد تحلیل قرار گرفته اند.

تحلیل‌های انجام یافته توسط پیمایش میدانی ۲۵ نفر از دانشجویان معماری و طراحی شهری بر اساس شاخص‌های تعریف شده در بخش نظری نوشتار در جدول ۳ و در مقیاس لیکرت آورده شده است. نتایج نشان دهنده ظرفیت منطقه



نمودار ۱- دسته‌بندی نظرات پرسش شونده‌گان در مصاحبه‌ها

Chart 1- Category of respondents' viewpoints in interviews



نمودار ۲- دسته‌بندی نظرات پرسش شونده‌گان در خصوص جالب توجه ترین بخش منظر رودخانه

Chart 2- Categories of respondents' perception regard to the most remarkable aspects of the river landscape

جدول ۳- ظرفیت کنونی منظر رودخانه در ادراک اجتماعی بر اساس میانگین نظرات متخصصان (۱-کاملاً نامطلوب، ۲- نسبتاً نامطلوب، ۳- متوسط، ۴- نسبتاً مطلوب، ۵- کاملاً مطلوب)

Table 3- Current capacity of river landscape in social perception based on the average of experts viewpoints (1- quite unfavorable, 2- fairly unfavorable, 3- average, 4- very good, 5- quite good)

تصویر نمونه	محدوده میانی		محدوده بالا دست		مؤلفه ارزیابی		
	رتبه	توضیحات	رتبه	توضیحات			
-	۲	کنترل سیلاب در ماه‌های بارندگی در محدوده ساخته شده شهر	۳	احساس رضایت نسبی به سبب حضور فضای سبز و تفریحی و امکان تجمع مردم	آسایش و احساس رضایت		
	۱	شریان‌های موازی رودخانه و پل‌های عرضی	۲	شریان‌های موازی رودخانه و پل‌های عرضی	سوار ه	دسترس- پذیری	
	۱	پیاده‌روهای موازی رودخانه و پل عبور محلی.	۳	پیاده‌روهای موازی رودخانه و پل عبور محلی.	پیاده		
	۲	دیواره سنگی رودخانه و پوشش‌های سبز و درختان.	۳	دیواره سنگی رودخانه و پوشش‌های سبز و درختان.	سوار ه		
	۲	دیواره سنگی رودخانه و پوشش‌های سبز و درختان به همراه پهنه‌های اندک آب.	۴	دیواره سنگی رودخانه و پوشش‌های سبز و درختان به همراه پهنه‌های اندک آب.	پیاده		
-	۲	بیش‌ترین مداخلات فیزیکی و تصرفات شهری و کم‌ترین بروز طبیعی	۴	ظرفت طبیعی فراوان با کم‌ترین مداخلات فیزیکی	ادراک طبیعی بودن		
	۲	تماشای چشم اندازه‌های سبز اطراف و حاشیه رودخانه	۴	تماشای پهنه آب و چشم اندازه‌های سبز اطراف آن؛	تجربه بصری		
	۲	استراحت و تفریح در بخش کوچکی از پارک حاشیه‌ای در امتداد رودخانه	۴	استراحت، ماهی‌گیری محدود در آب پخش‌اعلی، صرف غذا در حاشیه دیوار حایل رودخانه، ورزش و پیاده‌روی، دوچرخه سواری و قدم زدن.	فعالیت		
	۱	حک و نوشتن یادگاری بر روی درپوش بتنی دیواره حایل رودخانه و جداره سنگی آن	۳	ترسیم دیورنگاری‌های بر روی پایه‌های پل‌های عبوری در عرض رودخانه، حک و نوشتن یادگاری بر روی درپوش بتنی دیواره حایل رودخانه، خلق هنر محیطی بر بستر طبیعی رودخانه و همجوار به پل‌ها.	مداخله		
	-	۲	حساسیت عمومی اندک به تخریب بستر رودخانه جهت احداث کنارگذرها	۳	جذابیت بالای منظر و ارزش تفریحی	حساسیت و توجه عمومی	
-	۱	فقدان حفاظت قانونی مناسب.	۲	فقدان حفاظت قانونی مناسب.	حفاظت قانونی از منظر		

	۲	گل کاری درپوش دیوار حایل رودخانه، پوشش های گیاهی اندک بستر رودخانه و پهنه کم آب.	۴	باغ های قصرالدشت، کوه های چمران و پهنه های اندک آب به همراه پوشش های گیاهی و درختان صنوبر کاشته شده در بستر رودخانه	نشانه های طبیعی	قابلیت بازنمایی
	۳	پل تاریخی علی بن حمزه، کنارگذرهای بستر رودخانه، دیوار سنگی با درپوش بتنی حائل رودخانه، برخی ساختمان های شاخص	۲	دیوار سنگی با درپوش بتنی حایل رودخانه، برخی ساختمان های شاخص، خط قطار شهری و محدوده سد آتش نشانی.	نشانه های انسان ساخت	
-	۱	حضور ضعیف در نام گذاری برخی واحدهای تجاری حاشیه رودخانه	۲	حضور ضعیف در تبلیغات نهادهای تفریحی و رفاهی (هتل چمران) و درمانی حاشیه رودخانه	مکتوب	منظر بدیع و شهرت
	۱	عدم حضور در بازنمایی های شفاهی، هنری و نام گذاری ها	۱	عدم حضور در بازنمایی های شفاهی، هنری و نام گذاری ها	غیر مکتوب	منظر
-	۳	سبقه تاریخی از دیلمیان تا زنده، وجود پل تاریخی علی بن حمزه	۱	عدم حضور لایه های تاریخی	استمرار تاریخی	ارتباط منظر با رویدادهای تاریخی
	۲	خاطرات مردم بومی کهن سال	۳	خاطره آسیاب سه تایی و آبشارهای رودخانه، خاطرات مردم بومی کهن سال	غنا تاریخی	
-	۴	حضور در خاطره تاریخی شهر و جهانگردان	۴	حضور در خاطره شهری معاصر		هویت فرهنگی
	۳۴		۵۲			جمع کل

بررسی نقاط ضعف، قوت، فرصت و تهدید

بر روی بستر رودخانه در کنار ایجاد جریان سنگین سواره در حاشیه آن بیشترین تهدیدات را ایجاد نموده که باعث ناکارآمدی جذابیت عناصر و عوامل طبیعی و استفاده از ظرفیت جذب بالای شهروندان در این نواحی به عنوان نقاط قوت شده است. بدین ترتیب از فرصت های تاریخی و طبیعی رودخانه استفاده چندانی به عمل نمی آید.

جدول ۴، نقاط ضعف، قوت، فرصت و تهدید موجود را به ازای مجموعه شاخص های پیشنهاد شده در دو محدوده بالا دست و میانی رودخانه نشان می دهد. مهم ترین نقاط ضعف این دو منطقه عدم امکان دسترسی به بستر رودخانه از یک سو و فقدان حفاظت قانونی و رسمی در حفظ منظر رودخانه است. احداث پل های متعدد بدون توجه به تاثیرات بصری و محیطی

جدول ۴- جدول SWOT محدوده بالا دست و میانی رودخانه

Table 4- SWOT analysis of upper and middle part of the river

محدوده	قوت	ضعف	فرصت	تهدید
بخش بالا دست	<p>۱- قابلیت دسترسی ایمن پیاده به حاشیه رودخانه؛</p> <p>۲- حضور فعالیت‌های تفریحی و خدماتی در نزدیک‌ترین فاصله؛</p> <p>۳- وجود عناصر طبیعی مانند باغ‌های قصرالدشت و کوه‌های شمالی شهر و زیست پرندگان مهاجر؛</p> <p>۴- جذابیت بصری بالا؛</p> <p>۵- جذب جمعیت بالای شهروندان.</p> <p>۶- یکپارچگی جداره سنگی رودخانه.</p>	<p>۱- عدم امکان دسترسی به بستر رودخانه؛</p> <p>۲- فقدان حفاظت قانونی و رسمی در حفظ ویژگی‌های بصری منظر و اکوسیستم؛</p> <p>۳- تخریب جداره سنگی و ایجاد دیوار بتنی جهت قطار شهری.</p>	<p>۱- فضای سبز مناسب و وسیع با کم‌ترین مداخلات بصری، بکر و وحشی؛</p> <p>۲- وجود حوضچه ذخیره آب متعلق به آتش‌نشانی؛</p> <p>۳- وجود خاطرات جمعی و رویدادهای تفریحی تاریخی مانند آسیات سه تایی و ...</p> <p>۴- وجود دیوارنگاری (گرافیتی) در پایه پلها.</p>	<p>۱- احداث پل‌های متعدد عرضی در رودخانه بدون توجه به عبور عابر پیاده؛</p> <p>۲- عدم برنامه‌ریزی جهت ساخت نظرگاه‌ها در مقیاس عابر پیاده؛</p> <p>۳- تخلیه برخی ضایعات ساختمانی در مسیر رودخانه.</p>
بخش میانی	<p>۱- حضور فعالیت‌های متعدد اداری، مسکونی و تجاری در حاشیه رودخانه.</p> <p>۲- دید مناسب ساختمان‌های مجاور به رودخانه؛</p>	<p>۱- پل‌های متعدد بدون ایجاد نظرگاه‌های مختص عابرین پیاده؛</p> <p>۲- عدم یکپارچگی جداره‌های سنگی؛</p> <p>۳- فقدان مبلمان مناسب جهت تعاملات اجتماعی مردم؛</p> <p>۴- کاهش شدید پوشش‌های گیاهی و درختان و عدم سامان‌دهی موارد موجود در بستر؛</p> <p>۵- عدم امکان دسترسی به بستر رودخانه.</p> <p>۶- عدم وجود حفاظت قانونی و رسمی در حفظ ویژگی‌های بصری منظر و اکوسیستم؛</p> <p>۷- بوی نامطبوع ناشی از وجود زباله و فاضلاب.</p> <p>۸- جذابیت اندک بصری.</p>	<p>۱- داشتن پیشینه تاریخی و فرهنگی مناسب؛</p> <p>۲- نزدیکی به دروازه‌های تاریخی شهر و بافت میانی با سبک تاریخی؛</p>	<p>۱- جریان سنگین و ازدحام ناشی از آن تردد سواره؛</p> <p>۲- مداخلات نامناسب در پل تاریخی علی بن حمزه (ع)؛</p> <p>۳- احداث کنار گذرهای متعدد و کاهش عرض بستر و نابودی اندام طبیعی رودخانه.</p> <p>۴- حذف لایه‌های تاریخی موجود در جداره و دیدهای تاریخی و کلیدی شهر به رودخانه؛</p> <p>۵- سرریز فاضلاب برخی مجموعه‌های تولیدی و خدماتی به رودخانه؛</p>

بحث و نتیجه‌گیری

یک سوپیه و شامل مولفه‌های است که به ارتباط منظر با مردم اختصاص دارند. این موضوع ناشی از ظرفیت طبیعی و مکانی

ارزیابی شاخص‌های «ارتباط منظر با مردم» و «ارتباط مردم با منظر» نشان می‌دهد که تعامل میان مردم و رودخانه بیش‌تر

حفاظت قانونی از منظر در عین جذابیت و حساسیت عمومی موجود دارد. از سوی دیگر با وجود این که عمده ترین نقش رودخانه در حال حاضر تسهیل حمل و نقل و کنترل سیلاب‌های فصلی است که در زمره وظایف کارکردی و فعالیتی آن محسوب می‌شود، ادراک شهروندان بیش‌تر شامل مولفه زیست محیطی است. حتی عکس العمل‌های احساسی آنان نیز از جنس ویژگی‌های زیست محیطی مانند خشکی، کم آبی و حیات طبیعی است. لذا مجموعه راهبردها و راهکارهای ارتقای ادراک اجتماعی منظر رودخانه خشک بر اساس ارزیابی شاخص‌های ادراک اجتماعی منظر به شرح جدول ۵ پیشنهاد شده است. بدیهی است جهت هر نمونه موردی راهکارهای منحصر به فردی باید تنظیم گردد. این موارد شامل ساماندهی مولفه‌های طبیعی منظر، سامان‌دهی مبلمان و تجهیزات شهری، سامان‌دهی جریان سواره و پیاده، سامان‌دهی نشانه‌های طبیعی و انسان ساخت، سامان‌دهی گونه‌های مختلف تجربه منظر و هویت فرهنگی و خاطرات جمعی و در نهایت حفاظت رسمی و قانونی منظر این نواحی است.

رودخانه در شهر است که هر روزه به سبب فقدان حساسیت‌های قانونی دچار آسیب‌های توسعه‌ای می‌گردد. توجه شهروندان به جنبه‌های زیست محیطی و طبیعی رودخانه با وجود خشکی و مداخلات کالبدی فراوان نشانه ای بر تأکیدی است که می‌بایست توسط طراحان و برنامه ریزان در فرایند بازآفرینی منظر رودخانه لحاظ گردد.

از سوی دیگر بررسی شاخص‌های ادراک اجتماعی در رودخانه خشک شیراز نشان می‌دهد که بخش میانی رودخانه به سبب کاهش شدید ویژگی‌های طبیعی در عین حضور خاطرات جمعی، عناصر تاریخی و بناهای ارزشمند در پیرامون خود، کم‌تر از بخش بالا دست دارای ادراک اجتماعی است. این پدیده نیز تأکیدی بر نقش عوامل طبیعی بر ارتقای ادراک اجتماعی از منظر این گونه نواحی است. با این حال شرایط طبیعی و بکر حوزه بالا دست رودخانه در شهر به سبب فقدان دسترسی به بستر و عدم امکان تجربه مناسب منظر از ظرفیت خود بهره نمی‌برد. مداخلات کنونی با احداث کنارگذرها بیش‌ترین لطمه را به ادراک اجتماعی رودخانه وارد نموده و اغلب پرسش شونده‌گان از این موضوع ناراضی هستند که نشان از فقدان

جدول ۵- راهبردهای ارتقای ادراک اجتماعی از منظر رودخانه

Table 5- Strategies for increasing social perception of river landscape

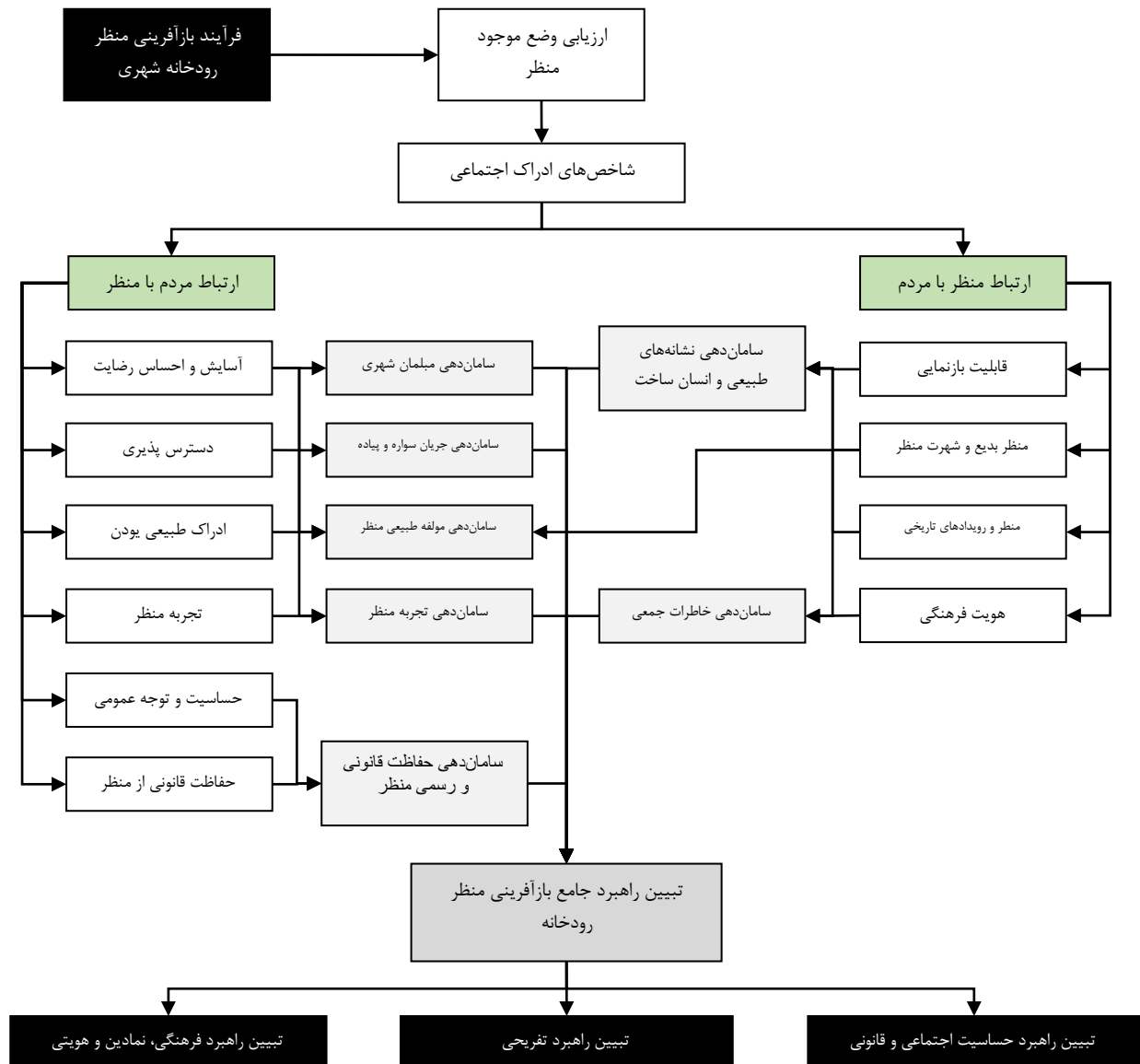
راهکار	راهبرد
استفاده از گونه‌های متنوع پوشش‌های سبز متناسب با اقلیم جهت ایجاد تنوع بصری؛ بهره‌گیری از آب موجود به مثابه عنصر کانونی و تجمع آفرین در طراحی منظر؛ طراحی عناصر طبیعی به نحوی که در تلفیق با پس زمینه مصنوع خود (ساختمان‌ها) چشم‌انداز مناسب را ایجاد نمایند و در عین حال ادراک طبیعی بودن را نیز ناپود نمایند.	سامان‌دهی مولفه‌های طبیعی منظر
استفاده از نورپردازی مناسب در شب؛ کیوسک‌های اطلاع رسانی و مطبوعاتی و اغذیه فروشی‌های کوچک؛	سامان‌دهی مبلمان و تجهیزات شهری
حذف جریان سواره از بستر رودخانه که به‌صورت کنارگذر در سال‌های اخیر احداث شده‌اند.	سامان‌دهی جریان سواره
برقراری امکان دسترسی به بستر رودخانه جهت استفاده از فضاهای وسیع‌تر آن؛ ایجاد فضاهای مکث مناسب در جریان آمد و شد پیاده در طول مسیر.	سامان‌دهی جریان پیاده
حفظ دیدهای راهبردی به منظر رودخانه، مرمت نشانه‌های تاریخی موجود مانند پل تاریخی علی بن حمزه (ع) و بازآفرینی نشانه‌های گذشته مانند تصاویر تاریخی موجود از رودخانه.	سامان‌دهی نشانه‌های طبیعی و انسان ساخت
طراحی مکان‌هایی برای تحقق فعالیت‌های اجتماعی و هنری در منظر رودخانه مانند نقاشی، محل‌هایی برای دیوارنگاری و مکان‌های پیش بینی شده برای نوشتن یادگاری، توسعه ظرفیت رودخانه جهت ورزش و پیاده روی و دوچرخه سواری.	سامان‌دهی گونه‌های مختلف تجربه منظر
ثبت خاطرات محلی و فولکلور موجود در زمینه رودخانه، تأکید بر رودخانه به عنوان تنها عنصر طبیعی و خطی شهر و استفاده از آن به عنوان یکی از جاذبه‌های طبیعی شیراز.	سامان‌دهی هویت فرهنگی و خاطرات جمعی
تعیین حریم بصری و منظرین رودخانه و ضوابط طراحی و ساخت در اطراف آن.	سامان‌دهی حفاظت رسمی و قانونی منظر

الف) «راهبرد فرهنگی، نمادین و هویتی»، سامان‌دهی مولفه‌های طبیعی منظر (گیاهی، آبی و جانوری) جهت ارتقای شاخص احساس طبیعی بودن متناسب با شرایط زیست محیطی بستر رودخانه، سامان‌دهی و مدیریت عناصر نشانه‌ای طبیعی و انسان ساخت و سامان‌دهی خاطرات جمعی توسط حفظ، مرمت و بازسازی عناصر و اماکن خاطره‌ساز و تبلیغ و ثبت بصری و کالبدی آن‌ها در منظر؛

ب) «راهبرد تفریحی» شامل مجموعه راهبردها و راهکارهای سامان‌دهی مبلمان شهری، تعدیل و هدایت جریان سواره و پیاده، سامان‌دهی انواع تجربه منظر توسط شهروندان بویژه تجربه بصری و تعریف مکان‌هایی برای نشان‌گذاری شهروندان در منظر رودخانه؛

ج) «راهبرد حساسیت اجتماعی و قانونی» تبیین سیاست‌های قانونی و رسمی حفاظت از منظر رودخانه مبتنی بر افزایش مشارکت مدنی و رسانه‌ای و فعال‌سازی بخش خصوصی و تعریف کارگروه‌های تخصصی در نهادهای مدیریت شهری.

پژوهش در زمینه ادراک اجتماعی به معنای پژوهش در ارزش‌های شکننده‌ای است که منظر به عنوان نمود و ابزار انتقال آن در یک جامعه عمل می‌نماید و شامل ارزش‌های فرهنگی (خاطرات و هویت) و ارزش‌های ثمردهی یا بهره‌بری (تولید و تفریح) می‌باشد. از سوی دیگر بازآفرینی شهری به عنوان اصلی‌ترین رویکرد مرمت شهری در دوران معاصر، به عنوان رویکردی مداخله‌گر با نگاه به گذشته و بدون پاک‌سازی هویت‌های تاریخی دوره‌های مختلف شناخته می‌شود که به خلق هویتی جدید متناسب با شرایط زندگی مردمان حاضر می‌پردازد. بررسی ادراک اجتماعی شهروندان از منظر رودخانه خشک شیراز نشان داد که از مجموع شاخص‌های «ارتباط مردم با منظر» و «ارتباط منظر با مردم» بیش‌ترین تأکید بر مولفه‌های ارتباط منظر با مردم است. بدین ترتیب منظر رودخانه به واسطه ظرفیت‌های طبیعی و موجود خود در فرایند ادراک وارد شده و شهروندان به سبب عدم برنامه‌ریزی و مدیریت مناسب مسئولان تعامل اندکی با منظر دارند. از این جهت فرایند بازآفرینی منظر رودخانه در قالب راهبردهای سه‌گانه‌ای قابل تعریف می‌باشد (نمودار ۳):



نمودار ۳- فرآیند بازآفرینی منظر رودخانه شهری بر اساس مولفه‌های ادراک اجتماعی
 Chart 3- Process of urban river landscape regeneration based on social perception indicators

منابع

- ۱- بل، سیمون (۱۳۸۲). منظر؛ الگو، ادراک و فرآیند، ترجمه دکتر منوچهر طیبیان، انتشارات دانشگاه تهران، تهران.
- ۲- خراسانی زاده، محسن (۱۳۸۲). مباحثی درباره شناخت معماری منظر، فصلنامه معماری ایران، شماره ۱۲ و ۱۳، ۱۰-۱۶.
- ۳- موسسه منظر و موسسه مدیریت و ارزیابی زیست محیطی (۱۳۸۵). دستور العمل‌های ارزیابی منظر و آثار بصری، ترجمه دکتر منوچهر طیبیان، انتشارات دانشگاه تهران، تهران.
- ۴- Lindholm, G. 2011. 'Visible Gestures': On Urban Landscape Perspectives In Planning. *Planning Theory*, 1-15.
- ۵- حاجی پور، خلیل (۱۳۸۵). مقدمه‌ای بر سیر تحول و تکوین رویکردهای مرمت شهری، فصلنامه اندیشه ایرانشهر، ش ۹ و ۱۰، ۲۶-۱۶.

- Sasaki, Masayuki (2010). "Urban -۱۴ Regeneration Through Cultural Creativity And Social Inclusion: Rethinking Creative City Theory Through A Japanese Case Study", *Cities*, 27: S3-S9.
- Couch, Chris And Dennemann, -۱۵ Annekatriin (2000). "Urban Regeneration And Sustainable Development In Britain", *Cities*, 17(2): 137-147.
- ۱۶- کوکبی، لیلا، امین‌زاده، بهناز (۱۳۸۷). کاربرد اکولوژی سیمای سرزمین در حفاظت و بهسازی رودخانه‌های درون‌شهری: مطالعه موردی رودخانه خشک شیراز، فصلنامه علوم محیطی، سال ۶، شماره ۲، ۱۰۵-۱۲۰.
- ۱۷- پورجعفر، محمدرضا، صادقی، علیرضا، احمدی، فریال (۱۳۸۹). بسط اصول و معیارهای طراحی منظر پایدار در مرمت طبیعی مسیل خشک شیراز، فصلنامه علوم محیطی، شماره ۴، ۲۰۲-۱۹۳.
- ۱۸- منصوری، سید امیر، حبیبی، امین (۱۳۸۹). تبیین و ارزیابی مولفه‌های موثر بر ارتقای نقش منظر در پایداری محیط؛ بررسی موردی رودخانه خشک شیراز، فصلنامه باغ نظر، سال ۷، شماره ۱۵، صص ۶۳-۷۸.
- ۱۹- زندیه، مهدی، جعفرمن، محمود (۱۳۸۹). رهیافتی در منظر پایدار بر روی رودخانه‌های دائمی، فصلنامه باغ نظر، سال ۷، شماره ۱۴، ۲۶-۱۵.
- 20- Deming, M. E. & Swaffield, S. 2011. *Landscape Architecture Research; Inquiry, Strategy, Design*, John Wiley & Sons, Inc.
- ۲۱- اسدپور، علی (۱۳۹۲). راهبردهای توصیفی در پژوهش منظر، فصلنامه علمی- ترویجی منظر، شماره ۲۲، ۲۵-۲۲.
- 22- Cassatella, C. 2011. Assessing Visual And Social Perceptions Of Landscape.
- ۶- پوراحمد، احمد و حبیبی، کیومرث و کشاوز، مهنراز (۱۳۸۹). سیر تحول مفهوم شناسی بازآفرینی شهری به عنوان رویکردی نو در بافت‌های فرسوده شهری، فصلنامه مطالعات شهر ایرانی اسلامی، ش ۱، ۹۲-۷۳.
- ۷- Couch, Chris And Sykes, Olivier And -۷ Borstinghaus, Wolfgang (2011). "Thirty Years Of Urban Regeneration In Britain, Germany And France: The Importance Of Context And Path Dependency", *Progress In Planning*, 75: 1-52.
- ۸- Yu, Jung-Ho And Kwon, Hae-Rim -۸ (2011). "Critical Success Factors For Urban Regeneration Projects In Korea", *International Journal Of Project Management*, 29: 889-899.
- ۹- Roca, Mike (2003). "Assessing The -۹ Discourses And Practices Of Urban Regeneration In A Growing Region", *Geoforum* 34: 37-55.
- ۱۰- Sairinen, Rauno And Kumpulainen, -۱۰ Satu (2006). "Assessing Social Impacts In Urban Waterfront Regeneration", *Environmental Impact Assessment Review*, 26: 120- 135.
- ۱۱- Uysal, Ulke Evrim (2012), "An Urban -۱۱ Social Movement Challenging Urban Regeneration: The Case Of Sulukule, Istanbul", *Cities*, 29: 12-22.
- ۱۲- Orueta, Fernando Diaz (2007). -۱۲ "Madrid: Urban Regeneration Projects And Social Mobilization", *Cities*, 24(3): 183-193.
- ۱۳- Bailey, Nick (2010). "Understanding -۱۳ Community Empowerment In Urban Regeneration And Planning In England: Putting Policy And Practice In Context", *Planning Practice And Research*, 25(3): 317-332.

- Perspective, Cambridge University Press.
- 31- Nassauer, J. 1979. Managing For Naturalness In Wildland And Agricultural Landscapes. The National Conference On Applied Techniques For Analysis And Management Of The Visual Resource. Incline Village, Nevada.
- 32- Ozguner, H. & Kendle, A. D. 2006. Public Attitudes Towards Naturalistic Versus Designed Landscapes In The City Of Sheffield (Uk). *Landscape And Urban Planning*, 74, 139–157.
- 33- Lamb, R. J. & Purcell, A. T. 1990. Perception Of Naturalness In Landscape And Its Relationship To Vegetation Structure. *Landscape And Urban Planning*, 19, 3۳۵۲–۳۳
- 34- Churchward, C., Palmer, J. F., Nassauer, J. I. & Swanwick, C. A. 2013. Evaluation Of Methodologies For Visual Impact Assessments. Washington, D.C.: Transportation Research Board.
- 35- Soliva, R. & Hunziker, M. 2009. Beyond The Visual Dimension: Using Ideal Type Narratives To Analyse People's Assessments Of Landscape Scenarios. *Land Use Policy*, 26, 284–294.
- 36- Iema & Li 2002. Guidelines For Landscape And Visual Impact Assessment, Spon Press.
- 37- Mansvelt, J. D. & Kuiper, J. 1999. Criteria For The Humanity Realm: Psychology And Physiognomy And Cultural Heritage. In: Mansvelt, J. D. V., Lubbe, M. J. Van Der (Ed.) Checklist For Sustainable Landscape In: Cassatella, C., Peano, Attilia (Ed.) *Landscape Indicators; Assessing And Monitoring Landscape Quality*. Springer.
- 23- Tveit, M., Ode, A. & Fry, G. 2006. Key Concepts In A Framework For Analysing Visual Landscape Character. *Landscape Research*, 31, 229-255.
- ۲۴- لنگ، جان (۱۳۸۶). آفرینش نظریه معماری؛ نقش علوم رفتاری در طراحی محیط، ترجمه دکتر علیرضا عینی فر، چاپ سوم، انتشارات دانشگاه تهران، تهران.
- 25- Nasar, J. L. 2011. Environmental Psychology And Urban Design. In: Banerjee, T., Sideris, Anastasia Loukaitou (Ed.) *Companion To Urban Design*.
- 26- Zube, E. H., Sell, J. L. & Taylor, J. G. 1982. Landscape Perception: Research, Application And Theory. *Landscape Planning*, 9, 1 – 33.
- ۲۷- بهزادفر، مصطفی، قاضی زاده، سیده ندا (۱۳۹۰). حس رضایت از فضاهای باز مسکونی؛ نمونه مورد مطالعه مجتمع‌های مسکونی شهر تهران، فصلنامه هنرهای زیبا- معماری و شهرسازی، شماره ۴۵، ۱۵-۲۴.
- ۲۸- رفیعیان، مجتبی، خدائی، زهرا (۱۳۸۸). بررسی شاخص‌ها و معیارهای موثر بر رضایت‌مندی شهروندان از فضاهای عمومی شهری، فصلنامه راهبرد، شماره ۵۳، ۲۴۸-۲۲۷.
- 29- Che, Y., Yang, K., Chen, T. & Xu, Q. 2012. Assessing A Riverfront Rehabilitation Project Using The Comprehensive Index Of Public Accessibility. *Ecological Engineering*, 40, 80-87.
- 30- Kaplan, R & Kaplan, S. 1989. The Experience Of Nature: A Psychological

- 39- Larsen, S. E. 1997. Landscape, Identity And Literature. *Journal Of Literary Studies*, 13, 284-302.
- ۴۰- فیضی، محسن، اسدپور، علی (۱۳۹۲). تحلیل منظر کلان تاریخی شیراز بر اساس ترسیم‌های جهان‌گردان خارجی، فصلنامه باغ نظر، شماره ۲۴، ۱۲-۳.
- Management. Amsterdam: Elsevier Science.
- 38- Stobbelaar, D. J. & Pedroli, B. 2011. Perspectives On Landscape Identity: A Conceptual Challenge. *Landscape Research*. ۳۶, ۳۲۱-۳۳۹.