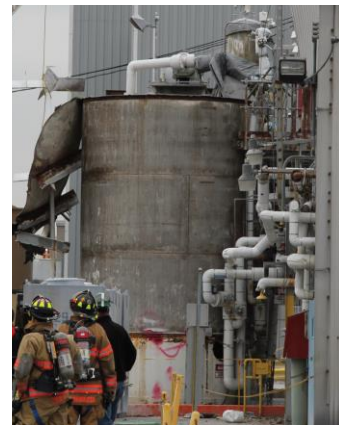


## کار مجاز - یک دلیل خاص

می ۲۰۲۰

در روز ۹ نوامبر سال ۲۰۱۰، در شمال ایالت نیویورک آمریکا پیمانکاری مشغول جوشکاری بر روی پایه های حائل یک مخزن محتوی سیال پلیمر بود. محوطه اطراف مخزن از نظر قابلیت اشتعال بررسی و جهت انجام کار گرم تأیید شده بود، ولی داخل مخزن آزمایش نشده بود. در اثر انفجاری که رخ داد یک نفر کشته، یک نفر دچار سوختگی درجه یک و تعدادی نیز مجروح شدند.

چندین علت از جمله مواد قابل اشتعال باقی مانده در سیال (Slurry)، عدم توجه به جریان سیال و نشست خط لوله در داخل مخزن باعث شد تا بخارات قابل اشتعال تجمع یافته و به علت جرقه ناشی از کار گرم حادثه صورت گیرد. (مرجع: مرکز بررسی حوادث شیمیایی آمریکا گزارش شماره 2011-01-1-NY). فعالیت هایی که بطور معمول انجام نمی شوند نیاز به اخذ مجوز کار دارند. این مجوزهای کار در حقیقت چک لیست هایی هستند که باید توسط یک نفر تکمیل و توسط فرد دیگری تأیید شوند. اغلب مجوزهای کار شامل ورود به فضاهای محصور، انجام کار گرم، Lock out/Tag out و توقف یا راه اندازی تجهیزات می شود. برخی از شرکت ها مجوز کار را برای سایر فعالیت ها مانند جابجایی چراثقال ها، استفاده از ماشین های مکنده و یا از کار انداختن سیستم های ایمنی استفاده می کنند. حوادث مهم در صنایع شیمیایی معمولاً در اثر این فعالیت ها و یا سایر فعالیت هایی رخ می دهند که نیاز به مجوز انجام کار دارند.



### پیامد ناشی از آتش سوزی مرگبار و افزایش فشار هنگام انجام کار گرم

مجوزهای انجام کار در اصل یک چک لیست بوده و نشان می دهد که قبل از انجام کار، حین انجام کار و پس از انجام فعالیت کلیه خطرات بدرستی شناسایی و مدیریت شده اند.

قبل از انجام کار - کلیه شرایط و الزامات بایستی قبل از شروع کار بررسی و تأیید شده باشند.

حین انجام کار - باید اطمینان حاصل گردد که کلیه فعالیت ها مطابق روال انجام شده و در این هنگام هیچ تغییری در آنها رخ ندهد (مانند نتایج درصد اکسیژن و یا میزان مواد قابل اشتعال)

بعد از انجام کار - دستگاه ها/فرآیندها و یا شرایط فیزیکی که در اثر انجام کار تغییر کرده است باید به روش مناسب به شکل اولیه بازگردانده شود.

### آیا می دانستید؟

- برخی از فعالیت های غیر استاندارد بایستی تحت کنترل بوده و یا حذف شوند. این بدان معناست که هشدار داده نشده و یا سیستم ایمنی وجود نداشته باشد.
- در هنگام انجام برخی از کارهای خاص، احتمالاً به دلیل تغییرات فرآیندی، ولوها در شرایط متفاوتی قرار داده خواهند شد. به این موارد باید در مجوزهای کار توجه شود.
- پیمانکاران احتمالاً شناخت کاملی از سیستم شما ندارند ولی ممکن است به نوعی مجری کار بوده و در مجوز کار نقش داشته باشند.

### شما چه کاری می توانید انجام دهید؟

- فعالیت هایی که نیاز به مجوز کار دارند شناسایی کرده و از دستورالعمل های اجرایی آن پیروی کنید.
- هنگام انجام اقدامات اولیه و یا تکمیل مجوز کار میان بر نزنید. اگر پیمانکار مجری انجام کار است، اطمینان حاصل کنید پیمانکار از شرایط محیط کار و نحوه صحیح اجرای آن آگاه باشد.
- پس از اتمام کار، از محیط کار بازدید کرده و اطمینان یابید که سیستم آماده بازگشت به کار بوده و سیستم های ایمنی در سرویس قرار دارند.
- اگر در فرآیند مجوز انجام کار نقش و مسئولیتی دارید، آن را جدی بگیرید. ممکن است زندگی خوتان و یا دیگران به آن بستگی داشته باشد.

## مجوز انجام کار را طوری استفاده کنید که گویی زندگیتان به آن بستگی دارد - چون احتمالاً دارد